



ГОСАВТОИНСПЕКЦИЯ МВД
по РЕСПУБЛИКЕ ТАТАРСТАН



НАУЧНЫЙ ЦЕНТР БЕЗОПАСНОСТИ ЖИЗНЕДЕЯТЕЛЬНОСТИ
АКАДЕМИИ НАУК РЕСПУБЛИКИ ТАТАРСТАН



ГБУ
БЕЗОПАСНОСТЬ
ДОРОЖНОГО
ДВИЖЕНИЯ



ИГРЫ

С

ДОЗОРНЫМИ

ДОРОГ

САКЛА

портал по безопасности
дорожного движения

6+

РЕБУСЫ

Ребус – это увлекательная игра-головоломка. В нём может быть зашифровано одно слово или поговорка, или даже небольшой рассказ. Слова и фразы изображаются в виде картинок, цифр, букв, нот, стрелок и других знаков. Чтобы разгадать ребусы, нужно знать определённые правила. Как только ты в них разберёшься, даже самые сложные задания будут тебе по плечу.

Правило № 1

Знаки препинания и пробелы в ребусе не учитываются.

Правило № 2

Ребус читается слева направо или сверху вниз.



Правило № 3

Названия изображённых предметов приведены в единственном числе, именительном падеже.



Правило № 4

Несколько одинаковых предметов на одном изображении читаются во множественном числе.

РЕБУСЫ



Правило № 5

Ребус «**РЫБА** или **АКУЛА**»

Предмет, изображённый в ребусе, может иметь несколько названий.

Правило № 6

Ребус «**СОН**»

Если предмет на рисунке перевёрнут, то его название читают справа налево.



Правило № 7

Ребус «**ОЧКИ**»

Если слева (внизу) от рисунка стоят запятые (одна или несколько), то отбрасываются первые буквы слова (по количеству запятых).

Правило № 8

Ребус «**ЯД**»

Если справа (сверху) от рисунка стоят перевёрнутые запятые (одна или несколько), то отбрасываются буквы в конце слова.



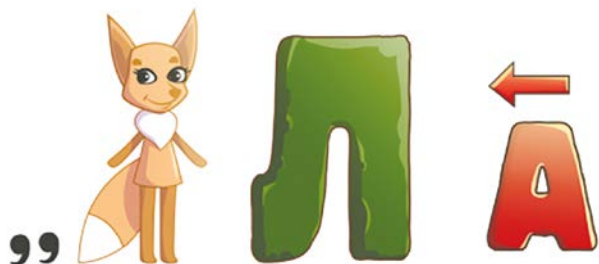
Правило № 9

Этот знак означает, что в слове необходима замена буквы.



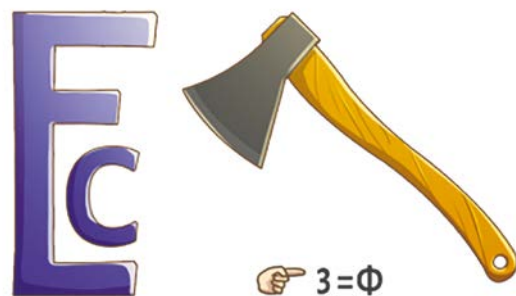
РЕБУСЫ

№1



РЕБУСЫ

№3



№2



№4



Ответы тут ▶



РЕБУСЫ

№5



--	--	--	--	--	--	--	--	--	--

№7



--	--	--	--	--	--	--	--	--	--	--	--	--	--	--



№6



--	--	--	--	--	--	--	--	--	--	--	--	--	--	--



№8





Ответы тут ▶

РЕБУСЫ



№9



РЕБУСЫ



№11



№10



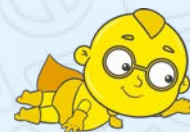
№12





Ответы тут ▶

КРОССВОРДЫ



1. Световозвращающий элемент, отражающий падающие на него световые лучи.
2. Устройство, запатентованное в 1877 году, подаёт звуковые сигналы с помощью молоточка, который ударяется о корпус при оттягивании и отпуске рычага.
3. Накладки на колени для предохранения от ударов, ушибов.
4. Часть экипировки, предназначенная для защиты головы от ударов при падениях и ДТП.
5. Специальная экипировка, при отсутствии которой нельзя выезжать на двухколёсном транспортном средстве.



6. Лицо, управляющее велосипедом.
7. Накладки на локти для предохранения от ударов, ушибов.
8. Отделённый от проезжей части и тротуара элемент дороги (либо отдельная дорога), предназначенный для движения велосипедистов.
9. Несущая часть устройства, приводимого в движение с помощью педалей.
10. Элемент, передающий усилия ног и приводящий транспортное средство в движение.

Ответы тут ►



КРОССВОРДЫ



Ответы тут ➔



1. Его название происходит от английского разговорного «to scoot», что означает «быстро бежать», «удирать».
2. Если мощность этого транспортного средства менее 250 Ватт, то вы – пешеход, а если больше, то водитель категории М.
3. В СССР она впервые стала курсировать в Азербайджане в 1926 году на участке Баку – Сабунчи. По сути она представляла собой несколько сцепленных вагонов трамвая.
4. Двух- или трёхколёсное механическое транспортное средство, максимальная скорость которого не превышает 50 км/ч.
5. Транспортное средство для вождения по бездорожью с грязевыми шинами с высоким протектором.
6. Транспортное средство, приводимое в движение исключительно электрическим двигателем и заряжаемое с помощью внешнего источника электроэнергии.
7. Двухколёсное механическое транспортное средство с боковым прицепом или без него, рабочий объём двигателя которого больше 50 куб. см или максимальная конструктивная скорость (при любом двигателе) превышает 50 км/ч.
8. Маршрутное транспортное средство, выполняющее перевозки пассажиров по самому длинному междугородному маршруту в мире – «Симферополь – Ялта».
9. Он получил своё название из соединения двух слов: «автомобиль» и «омнибус». Именно омнибус – конный экипаж – использовался для перевозки людей до известного нам изобретения.
10. Его прародителем была конка. А его музей находится в Казани на улице Петербургская возле Аллеи Славы.

КРОССВОРДЫ



1. Впервые археологи обнаружили его в городке Яссы в Румынии и датировали последней четвертью V тысячелетия до н. э. Он представлял собой сплошной круг, вращающийся на оси и служащий для приведения в движение повозок.

2. Горючее жидкое вещество, используемое для получения тепловой энергии. Его производят из нефти, воды и даже водорослей.

3. Набор перевязочных материалов, инструментов и приспособлений, предназначенных для оказания первой помощи.

4. Первые чертежи этого транспортного средства принадлежат ещё перу Леонардо да Винчи.

5. Круглую форму он принял лишь в конце XIX века. До этого его функцию выполняли рычаги.

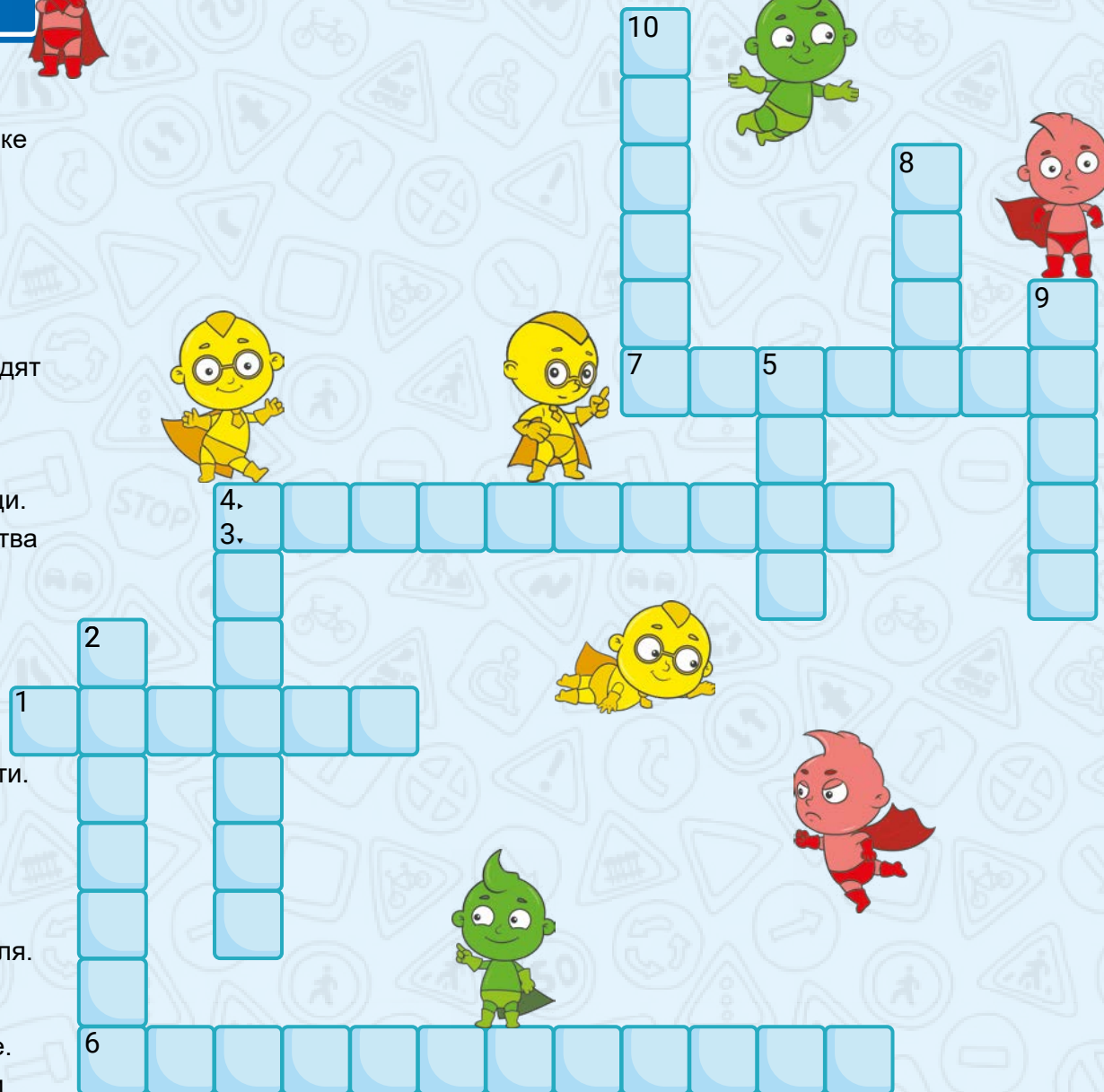
6. Прибор для тушения огня. Для автомобилей подходят только пенные, порошковые и углекислотные их разновидности.

7. Оно бывает заднего вида и бокового вида.

8. Раньше вместо них в конструкции транспортного средства использовали керосиновые светильники.

9. Одна из основных составляющих автомобиля. Это устройство, превращающее какой-либо вид энергии в механическую энергию, стало реальной движущей силой, дающей движение.

10. Устройство для замедления или остановки движения транспортного средства. В настоящее время они изготавливаются дисковыми или же барабанными.



Ответы тут ▶





КРОССВОРДЫ



1. Ситуация обманчивой безопасности.
2. Повреждение автомобиля во время его движения.
3. В крупных городах они являются местом повышенной опасности. Дугообразное перекрытие проёма в стене, через которое из дворов на проезжую часть выезжают автомобили.
4. Слой льда на поверхности дороги, образующийся при замерзании на ней капель дождя, мороси.
5. То, что мешает нормальной работе чего-либо.
6. Угроза бедствия, несчастья, катастрофы.
7. Человек, совершающий действие, противоречащее Правилам дорожного движения.
8. Действие, противоречащее Правилам дорожного движения.
9. Неподвижный предмет на полосе движения (неисправное или повреждённое транспортное средство, дефект проезжей части, посторонние предметы и т. п.), не позволяющий продолжить движение по этой полосе.
10. Изменение направления движения автомобиля, при котором водитель обязан уступить дорогу пешеходам и велосипедистам, пересекающим проезжую часть дороги, на которой он будет продолжать движение.

10

9

8

5

6

4

1

3

2

7

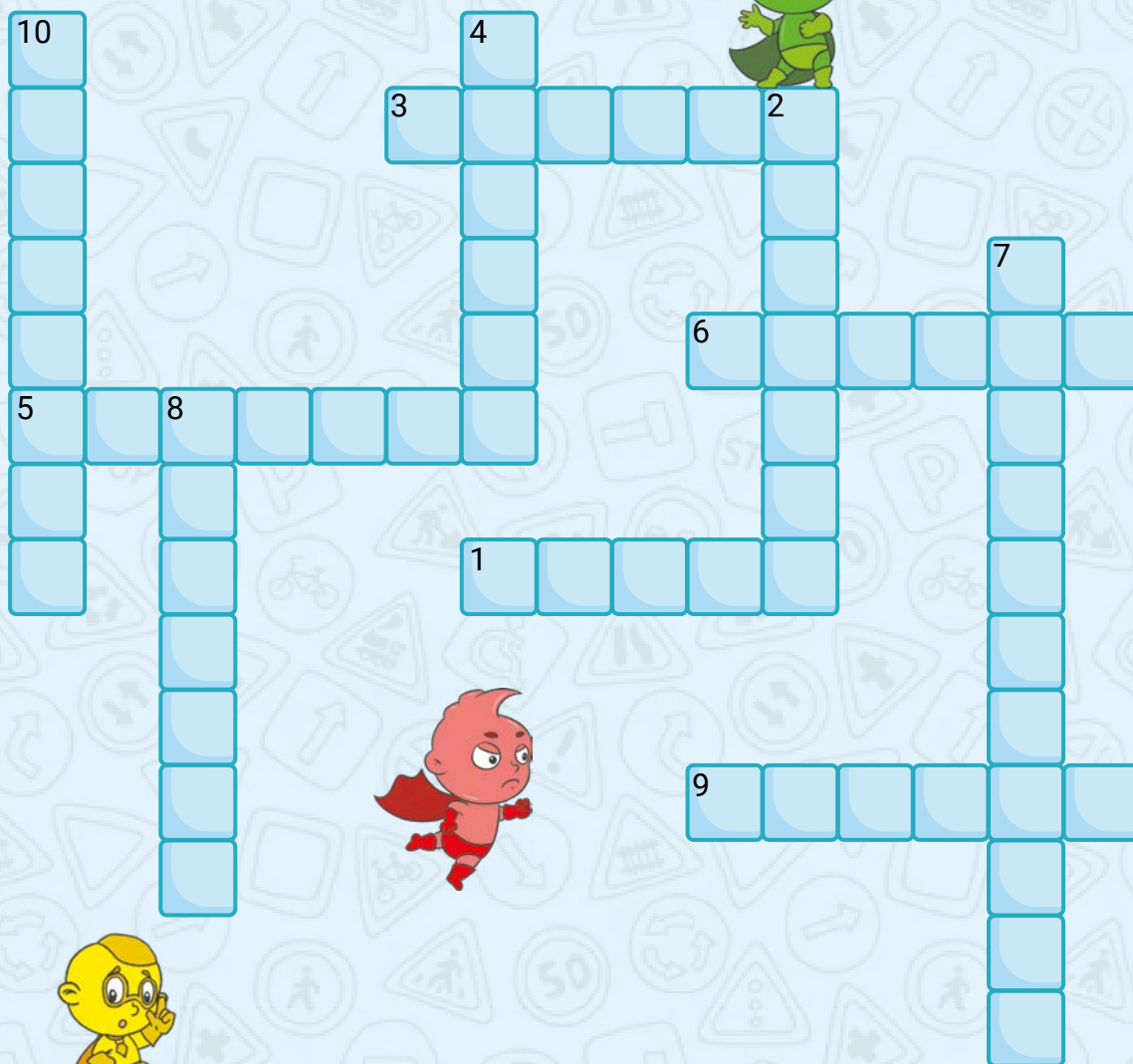


Ответы тут





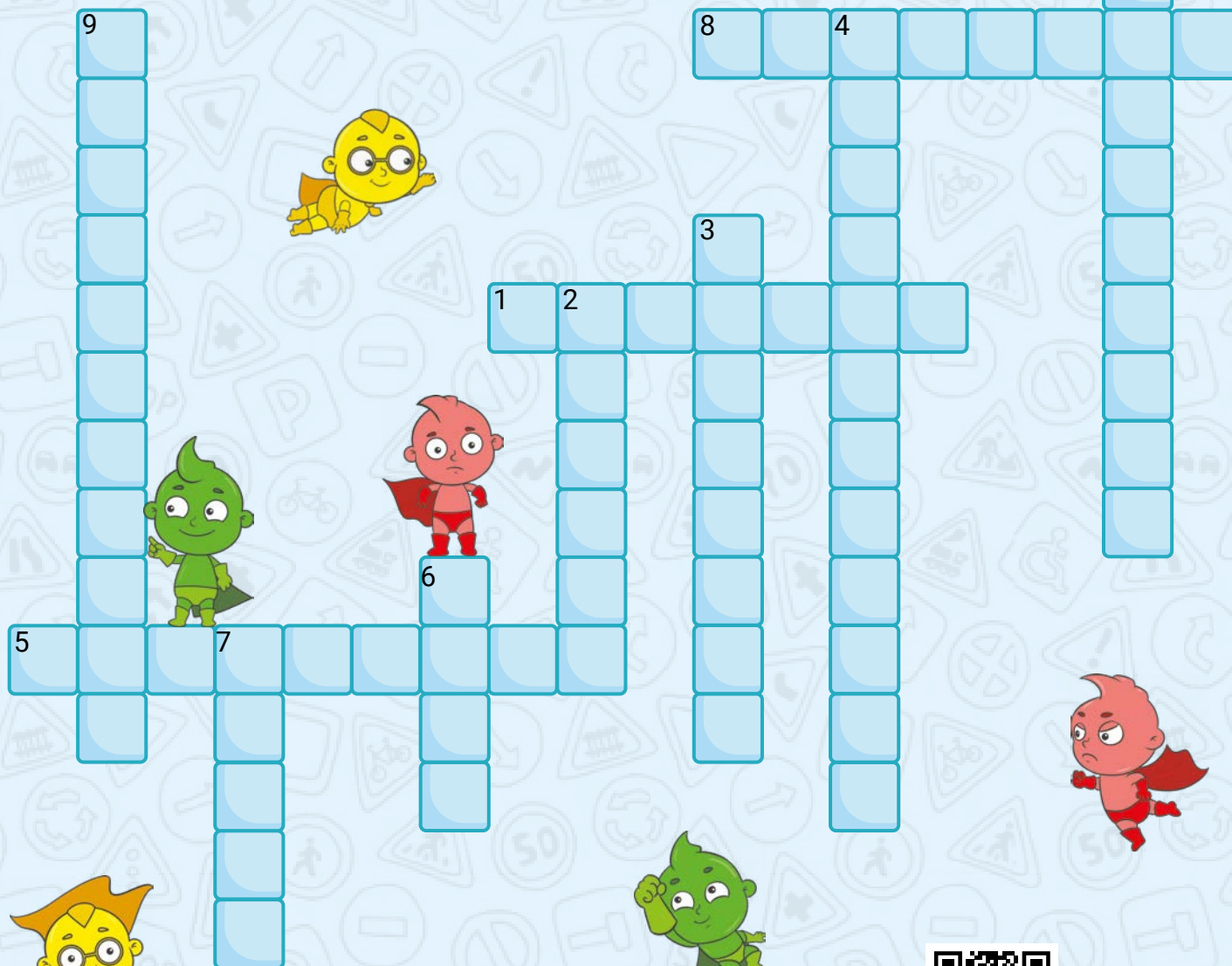
КРОССВОРДЫ



← Ответы тут

1. Водосточная канава по обе стороны дороги.
2. Материал из смеси щебня, песка и битума, применяемый для верхнего покрытия дорог.
3. Обустроенная или приспособленная и используемая для движения транспортных средств полоса земли либо поверхность искусственного сооружения, включающая в себя одну или несколько проезжих частей, а также трамвайные пути, тротуары, обочины и разделительные полосы при их наличии.
4. Уложенные камни, отделяющие проезжую часть дороги от тротуаров, велосодорожек и др.
5. Элемент дороги, предназначенный для движения пешеходов и примыкающий к проезжей части или к велосипедной дорожке либо отделённый от них газоном.
6. Защитное металлическое устройство, предназначенное для предотвращения съезда транспортного средства с обочины или мостового сооружения, недопущения выезда автомобиля на встречную полосу движения.
7. Место пересечения, примыкания или разветвления дорог на одном уровне, ограниченное воображаемыми линиями, соединяющими соответственно противоположные, наиболее удалённые от центра перекрёстка начала закруглений проезжих частей.
8. Элемент дороги, примыкающий непосредственно к проезжей части на одном уровне с ней, отличающийся типом покрытия или выделенный с помощью разметки 1.2, используемый для движения, остановки и стоянки в соответствии с Правилами дорожного движения.
9. Элемент дороги, выделенный конструктивно или с помощью разметки, разделяющий смежные проезжие части, а также проезжую часть и трамвайные пути и не предназначенный для движения и остановки транспортных средств.
10. Линии, стрелы, надписи и другие обозначения на проезжей части, устанавливающие определённые режимы и порядок движения, либо содержащие иную информацию для участников дорожного движения.

КРОССВОРДЫ

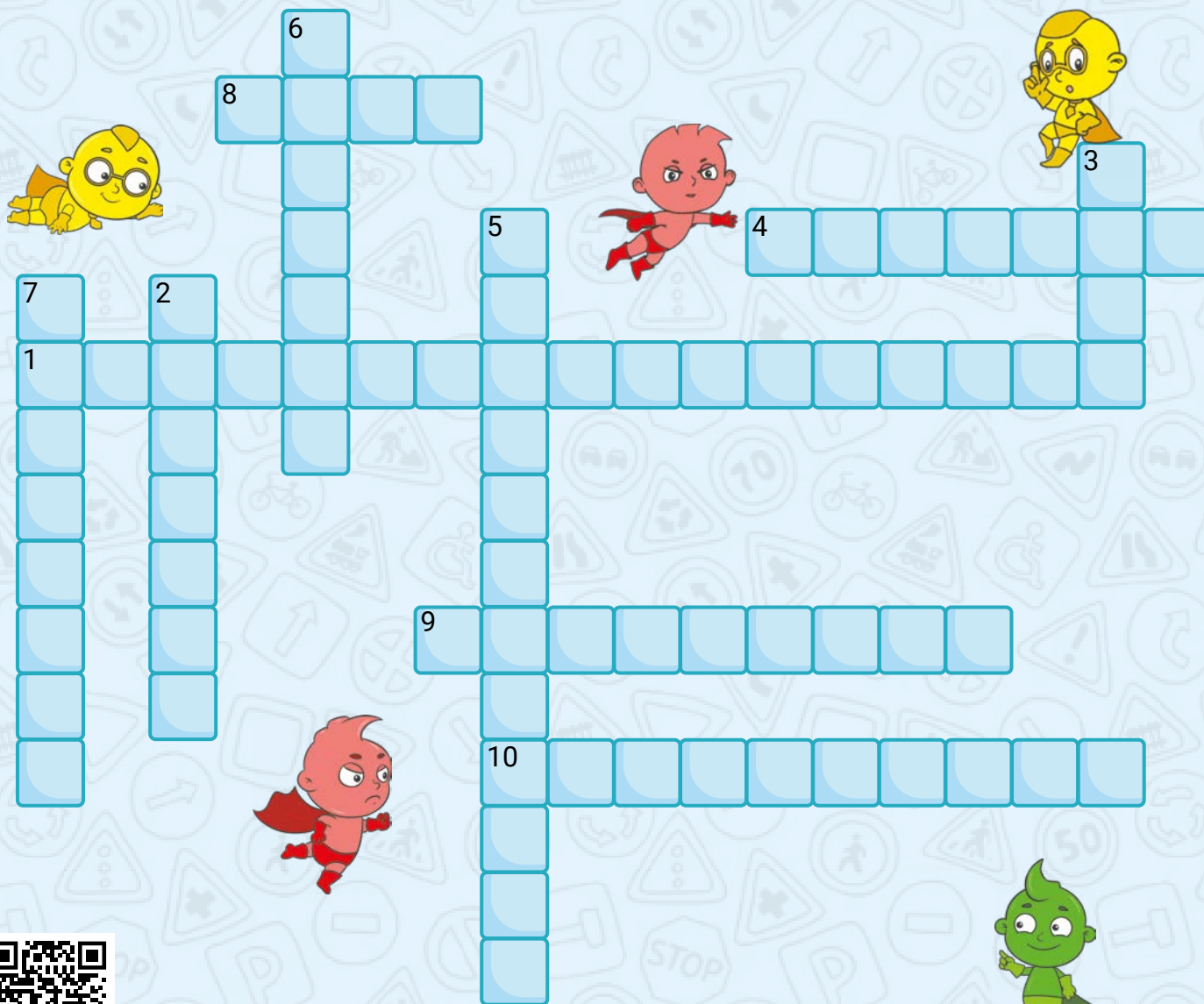


1. Они устанавливают единый порядок дорожного движения на всей территории Российской Федерации.
2. Изначально его использовали пилоты самолётов, и только позднее он стал служить автомобилистам.
3. В СССР он появился в январе 1930 года на углу Невского и Литейного проспектов в Ленинграде для регулирования движения транспортных средств и пешеходов.
4. Лицо, наделённое в установленном порядке полномочиями по регулированию дорожного движения с помощью сигналов, установленных Правилами дорожного движения, и непосредственно осуществляющее указанное регулирование. Он должен быть в форменной одежде и (или) иметь отличительный знак и экипировку.
5. Надпись или какой-либо знак, служащий для указания чего-либо.
6. Изначально его роль исполняла белая трость длиной 11 вершков (около 50 см).
7. Таблички с надписями и символьными изображениями, дающими водителям и пешеходам нужную информацию.
8. Держаться за него необходимо во избежание получения травмы в маршрутных транспортных средствах.
9. Велосипедист использует руки для обозначения своего маневрирования на дороге. А что использует для этого водитель автомобиля?
10. Сотрудник полиции, чья основная задача – обеспечение соблюдения всеми участниками дорожного движения ПДД и профилактика ДТП.

Ответы тут ►



КРОССВОРДЫ



1. Их использование снижает риск наезда на пешехода на 65%. В тёмное время суток на дороге вне населённого пункта их ношение обязательно.

2. Лицо, находящееся вне транспортного средства на дороге либо на пешеходной или велопешеходной дорожке и не производящее на них работу.

3. Место для прохода, проезда куда-либо.

4. Как называется установленная траектория движения маршрутных транспортных средств?

5. Синонимы загаданного слова: защищённость, осмоторительность, осторожность.

6. Участок проезжей части, трамвайных путей, обозначенный знаками и (или) разметкой и выделенный для движения пешеходов через дорогу.

7. Элемент обустройства дороги, разделяющий полосы движения, а также полосы движения и трамвайные пути, конструктивно выделенный бордюрным камнем над проезжей частью дороги или обозначенный техническими средствами организации дорожного движения и предназначенный для остановки пешеходов при переходе проезжей части дороги.

8. Какой знак устанавливается на участке дороги вблизи школы, оздоровительного лагеря или детского сада.

9. Место ожидания маршрутных транспортных средств.

10. То, чем огорожен опасный участок на дороге, закрывающий движение транспортных средств и пешеходов.

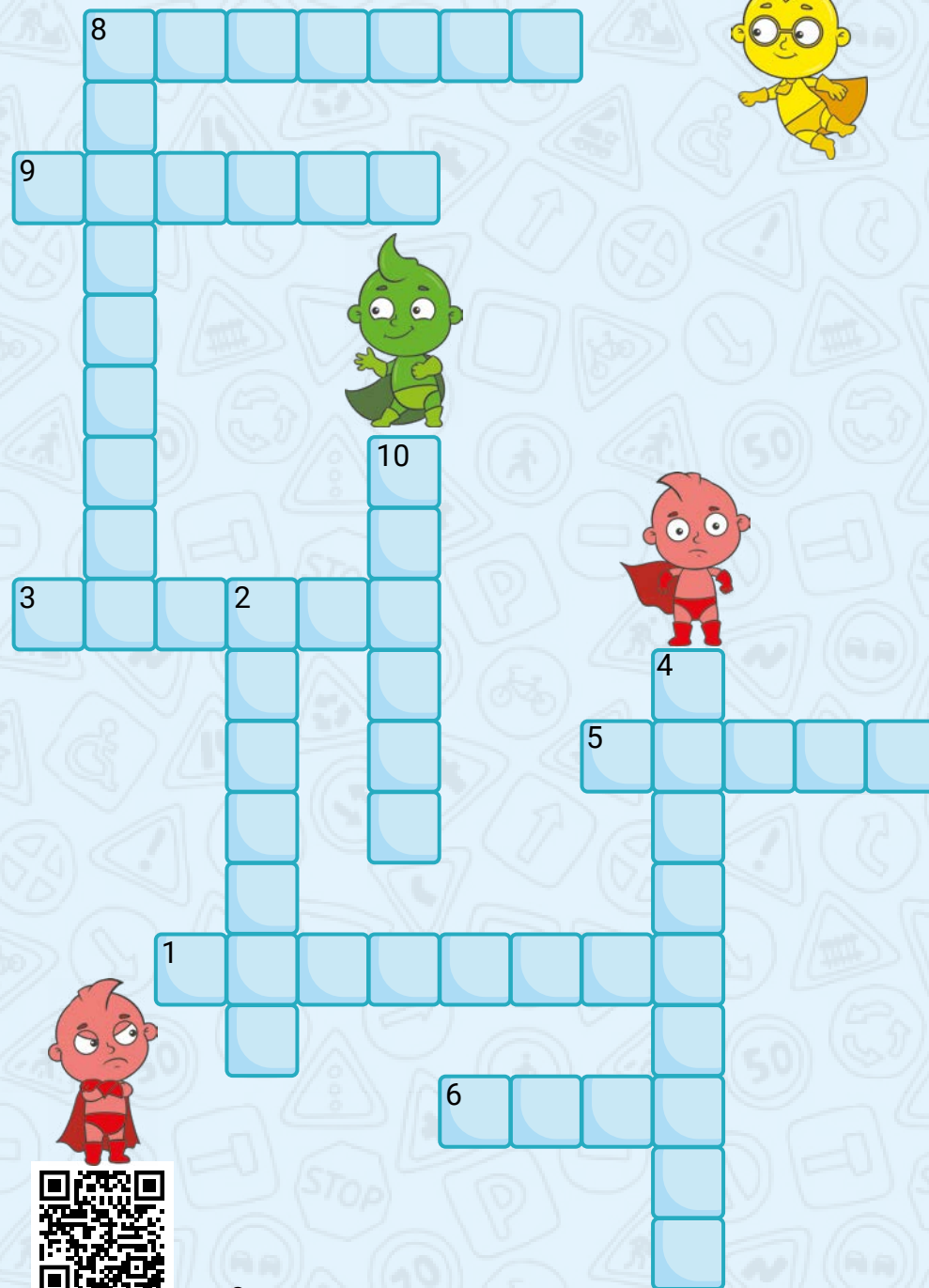


← Ответы тут

КРОССВОРДЫ



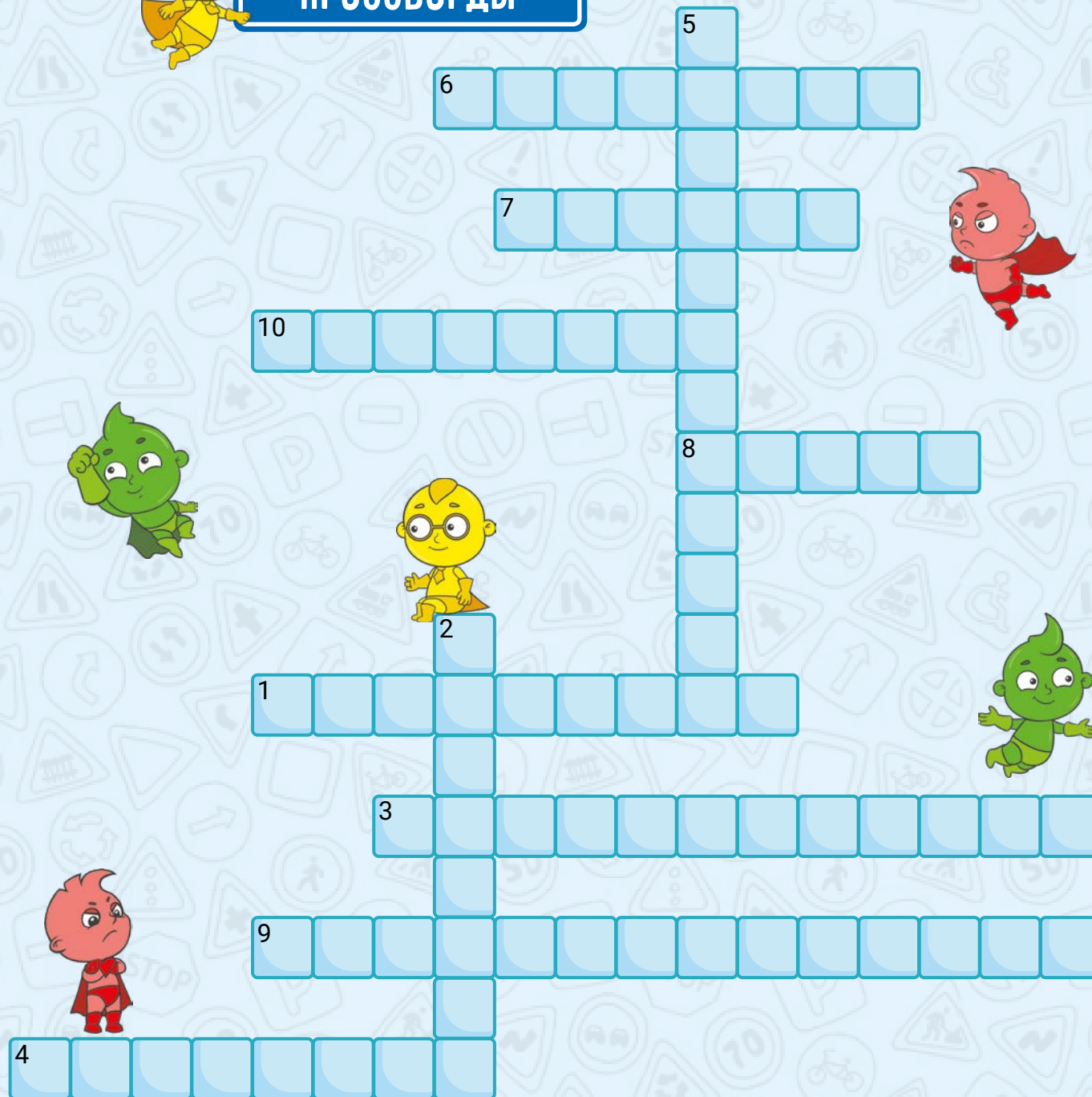
1. Это слово появилось по воле Петра I в XVIII веке. Известно, что ему нравились модные иностранные слова, и он предпочёл русскому «рогатка» немецкое слово.
2. Сквозной коридор, проход под землёй или в горах.
3. Набор из резиновых, резиножелезобетонных, железобетонных элементов, которые соединяются с нижним основанием и друг с другом специальными креплениями. Конструкция состоит из трёх частей: внутренней, наружной и соединительной.
4. Машина (паровоз, тепловоз, электровоз), движущаяся по рельсам и предназначенная для передвижения железнодорожных поездов.
5. Целых три дня бесплатно курсировал первый в России путь, соединивший Москву и Санкт-Петербург. «Страшная штука» настолько пугала потенциальных пассажиров, что её старались обходить стороной.
6. Сооружение для перехода, переезда через реку, овраг.
7. Объект обустройства железнодорожных линий на железнодорожных станциях и станциях метрополитена для посадки и высадки пассажиров.
8. Место пересечения дороги с железнодорожными путями на одном уровне.
9. Впервые они в России были пущены по Царскосельской дороге и имели названия «Берлин», «Дилижанс», «Шарабан».
10. Стальные балки специального сечения, скрепляемые с помощью подкладок и накладок со шпалами для образования железнодорожных путей.



← Ответы тут



КРОССВОРДЫ



1. Право на первоочередное движение в намеченном направлении по отношению к другим участникам движения.
2. Человек, управляющий транспортным средством.
3. Охранная система автомобиля.
4. Расстояние, пройденное за единицу времени.
5. Выезд из занимаемой полосы или занимаемого ряда с сохранением первоначального направления движения.
6. Перемещение в пространстве в каком-либо направлении.
7. Изменение направления движения транспортного средства в связи с временным закрытием участка дороги для движения.
8. Опережение одного или нескольких транспортных средств, связанное с выездом на полосу (сторону проезжей части), предназначенную для встречного движения, и последующим возвращением на ранее занимаемую полосу.
9. Изменение положения транспортного средства на проезжей части, связанное с выполнением действий: началом движения, перестроением, поворотом, разворотом и остановкой.
10. Изменение направления движения на 180°, в противоположную сторону, а также место, где этот манёвр происходит.

Ответы тут ►



КРОССВОРДЫ



1. Механизм, при помощи которого осуществляется передача движения от двигателя.
2. Предельные внешние очертания предмета, сооружения, устройства.
3. Преднамеренное прекращение движения транспортного средства на время более 5 минут по причинам, не связанным с посадкой или высадкой пассажиров либо загрузкой или разгрузкой транспортного средства.
4. Комплекс работ, направленных на устранение возникших неисправностей транспортного средства при помощи замены или восстановления деталей узлов и агрегатов.
5. Линия движения чего-либо; сторона, в которую устремлено действие, движение.
6. Движение транспортного средства со скоростью, большей скорости попутного транспортного средства.
7. Специально обозначенное и при необходимости обустроенное и оборудованное место, предназначенное для организованной стоянки транспортных средств.
8. Дорога, имеющая для каждого направления движения проезжие части, отделённые друг от друга разделительной полосой (а при ее отсутствии – дорожным ограждением), без пересечений в одном уровне с другими дорогами, железнодорожными или трамвайными путями, пешеходными или велосипедными дорожками.
9. Группа из трёх и более механических транспортных средств, следующих непосредственно друг за другом по одной и той же полосе движения. А также группа людей, совместно движущихся по дороге в одном направлении.
10. Транспортное средство, не оборудованное двигателем и предназначенное для движения в составе с механическим транспортным средством.



Ответы тут ►





УГАДАЙ ПО ОПИСАНИЮ

В весёлом стихотворении-загадке зашифрован ответ.
Подумай и выбери правильную картинку из предложенных.



Круглый знак, а в нём окошко.
Не спешите сгоряча!
А подумайте немножко:
Что здесь? Свалка кирпича?



Ответы тут ▼



Металлические ноги,
Рельсы, шпалы на дороге...
Совершая поворот,
Песни звонкие поёт!
Под дугою быстро мчится,
Как журчащая водица!



Ответы тут ▼



Красный глаз глядит на нас:
Стоп – гласит его приказ.
Жёлтый глаз глядит на нас:
Осторожно! Стой сейчас!
А зелёный: что ж, вперёд,
Пешеход – на переход.



Ответы тут ▼



УГАДАЙ ПО ОПИСАНИЮ



В весёлом стихотворении-загадке зашифрован ответ.
Подумай и выбери правильную картинку из предложенных.



Бегу при помощи двух ног,
Пока сидит на мне ездок.
Мои рога в его руках,
А быстрота в его ногах.



Ответы тут ▼





ПРАВДА И ЛОЖЬ



Правда ли, что кусок доски может помочь при оказании первой медицинской помощи?



Ответы тут ▼



ПРАВДА И ЛОЖЬ



Правда ли, что дорожная разметка в виде красной широкой полосы рядом с пешеходным переходом предназначена специально для велосипедистов? Эта разметка позволяет пересекать проезжую часть, не спешившись.



Ответы тут ▼



Правда ли, что на пешеходном переходе при зелёном сигнале пешеходного светофора нужно уступить дорогу сотрудникам спецслужб с выключенным проблесковым маячком и специальным звуковым сигналом?



Ответы тут ▼



Правда ли, что нужно держаться за поручни в общественном транспорте, даже когда автобус ещё не начал движения?



Ответы тут ▼



НАЙДИ ОТЛИЧИЯ



Найди отличия каждой пары картинок, помогающие обеспечению безопасности дорожного движения.



Ответы тут



НАЙДИ ОТЛИЧИЯ



Найди отличия каждой пары картинок, помогающие обеспечению безопасности дорожного движения.



Ответы тут





НАЙДИ ОТЛИЧИЯ

Найди отличия каждой пары картинок, помогающие обеспечению безопасности дорожного движения.



Ответы тут



НАЙДИ ОТЛИЧИЯ

Найди отличия каждой пары картинок, помогающие обеспечению безопасности дорожного движения.



Ответы тут



НАЙДИ ОТЛИЧИЯ

Найди отличия каждой пары картинок, помогающие обеспечению безопасности дорожного движения.



Ответы тут



НАЙДИ ОТЛИЧИЯ

Найди отличия каждой пары картинок, помогающие обеспечению безопасности дорожного движения.



Ответы тут





НАЙДИ ОТЛИЧИЯ

Найди отличия каждой пары картинок, помогающие обеспечению безопасности дорожного движения.



Ответы тут



НАЙДИ ОТЛИЧИЯ

Найди отличия каждой пары картинок, помогающие обеспечению безопасности дорожного движения.



Ответы тут





НАЙДИ ОТЛИЧИЯ

Найди отличия каждой пары картинок, помогающие обеспечению безопасности дорожного движения.



Ответы тут



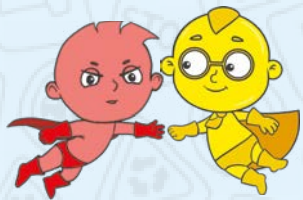
НАЙДИ ОТЛИЧИЯ

Найди отличия каждой пары картинок, помогающие обеспечению безопасности дорожного движения.



Ответы тут





ТЕСТЫ

1. Где разрешено двигаться пешеходу?

- 1) Пешеходы должны двигаться по тротуарам, пешеходным дорожкам, велопешеходным дорожкам, а при их отсутствии – по обочинам.
- 2) По проезжей части.
- 3) По газону.
- 4) По велосипедной дорожке при наличии тротуара.

2. В каких случаях пешеход может двигаться по велосипедной дорожке?

- 1) Если нет велосипедистов.
- 2) Если нет тротуаров, пешеходных дорожек, велопешеходных дорожек или обочин, а также если нет возможности двигаться по ним.
- 3) Если двигаться по велосипедной дорожке более удобно.

3. Если пешеход движется по краю проезжей части, то в каком направлении к движению транспортных средств ему стоит идти?

- 1) Навстречу движению транспортных средств.
- 2) В направлении движения транспортных средств.
- 3) Не имеет значения.

4. Куда нужно посмотреть пешеходу перед переходом проезжей части, чтобы убедиться в своей безопасности?

- 1) Налево, затем направо.
- 2) Направо, затем налево.
- 3) Только налево.
- 4) Только направо.

5. Кем становится человек, выходя из дома на дорогу?

- 1) Участником дорожного движения.
- 2) Прохожим.
- 3) Отдыхающим.

6. Что обозначает данный дорожный знак?

- 1) Дорога для автомобилей.
- 2) Пешеходная зона.
- 3) Тротуар.
- 4) Автомагистраль.



ДЛЯ ПЕШЕХОДОВ



7. Какой стороны должны придерживаться пешеходы при движении по тротуару?

- 1) Не имеет значения.
- 2)левой стороны.
- 3) Правой стороны.

8. Как должен переходить дорогу пешеход при отсутствии рядом пешеходного перехода?

- 1) На перекрёстке, двигаясь по линии тротуаров или обочин.
- 2) Не имеет значения.
- 3) По диагонали.

9. Как должны поступить пешеходы, видя такой сигнал регулировщика?

- 1) Перейти дорогу за спиной регулировщика.
- 2) Перейти дорогу справа или слева от регулировщика.
- 3) Остаться на месте, так как это сигнал, запрещающий движение.



10. Как правильно перейти дорогу после высадки из трамвая?

- 1) Обойти трамвай сзади и быстро перейти дорогу.
- 2) Дойти до ближайшего пешеходного перехода и там перейти дорогу.
- 3) Обойти трамвай спереди и аккуратно перейти дорогу.
- 4) Обойти трамвай сзади и, если нет приближающегося трамвая со встречной стороны, перейти дорогу.

11. Что означает для пешеходов данный сигнал регулировщика?

- 1) Разрешено переходить проезжую часть за спиной регулировщика.
- 2) Движение запрещено во всех направлениях.
- 3) Со стороны левого и правого бока разрешено переходить проезжую часть, со стороны груди и спины движение запрещено.



ТЕСТЫ



12. Как безопасно перейти дорогу, выйдя из автобуса?

- 1) Обойти автобус сзади и, убедившись в отсутствии транспортных средств, быстро перейти дорогу.
- 2) Обойти автобус спереди и, убедившись в отсутствии транспортных средств, не спеша перейти дорогу.
- 3) Дойти до ближайшего пешеходного перехода и там перейти дорогу.

13. Можно ли заходить в автобус или выходить из него до полной остановки?

- 1) Нет, так как это может привести к травме.
- 2) Да, если это не мешает другим пассажирам.
- 3) Да, если пассажир торопится.

14. Можно ли пешеходу перейти перекрёсток по диагонали?

- 1) Нельзя, так как нет специальной разметки.
- 2) Можно, пока для автомобилей включён красный сигнал светофора.
- 3) Можно, так как стоят знаки «Пешеходный переход».

15. В какое время суток и где разрешается водить группу детей?

- 1) В тёмное время суток по тротуарам и пешеходным дорожкам.
- 2) В светлое время суток по обочинам.
- 3) В светлое время суток по тротуарам и пешеходным дорожкам, а при их отсутствии – по обочинам.

16. Где разрешено кататься на санках и лыжах?

- 1) По тротуару.
- 2) По правой стороне проезжей части.
- 3) В специально отведённых местах для массового отдыха, где нет опасности выезда на проезжую часть.

17. Разрешено ли переходить дорогу в местах, где есть пешеходные ограждения?

- 1) Разрешено.
- 2) Разрешено, если нет приближающихся транспортных средств.
- 3) Запрещено.



ДЛЯ ПЕШЕХОДОВ

18. Что сказано в правилах о переходе дороги, если приближается автомобиль с включёнными проблесковым маячком синего цвета и специальным звуковым сигналом?

- 1) Воздержаться от выхода на проезжую часть.
- 2) Можно переходить дорогу, не мешая этому автомобилю.
- 3) Перейти дорогу быстрее.

19. Какое правило дорожного движения нарушает мальчик?

- 1) Нельзя выходить из-за препятствия, не убедившись в отсутствии приближающихся транспортных средств.
- 2) Нельзя держать руки в карманах, выходя на проезжую часть.
- 3) Нельзя выходить на дорогу без световозвращающих элементов.



20. Как должна обозначаться организованная пешая колонна при движении по дороге в тёмное время суток?

- 1) Фонарями белого цвета спереди и позади колонны.
- 2) Фонарём красного цвета позади колонны.
- 3) Фонарями белого цвета спереди и красного цвета позади.

21. Как должна обозначаться колонна людей при движении по дороге в светлое время суток?

- 1) Красными флажками только сзади.
- 2) Белыми флажками спереди и сзади.
- 3) Красными флажками спереди и сзади.

22. В тёмное время суток или в условиях недостаточной видимости на дороге безопаснее, если ты одет...

- 1) В тёмную одежду.
- 2) В светлую одежду со световозвращающими элементами.
- 3) Не имеет значения.

23. Какие бытовые привычки опасны на дороге?

- 1) Разговаривать во время движения.
- 2) Оглядываться на оклик товарища.
- 3) Все вышеперечисленные.



ТЕСТЫ



24. Что делать, если во время перехода дороги уронил какой-то предмет?

- 1) Сначала посмотреть в обе стороны. Поднять предмет, только убедившись, что опасности нет.
- 2) Быстро поднять предмет и продолжить движение.
- 3) Подать сигнал водителям и остановиться на дороге, чтобы поднять предмет.

25. Что обозначает указанный на рисунке дорожный знак?

- 1) Надземный пешеходный переход.
- 2) Выход на смотровую площадку.
- 3) Эскалатор.



26. Где могут двигаться пешеходы в жилой зоне?

- 1) По тротуарам и по проезжей части.
- 2) По тротуарам и в один ряд по краю проезжей части.
- 3) Только по тротуарам.

27. Что обозначает указанный на рисунке дорожный знак?

- 1) Вход в метро.
- 2) Подземный пешеходный переход.
- 3) Тоннель.



28. Разрешается ли движение пешеходов по дороге, обозначенной знаком «Автомост»?

- 1) Запрещается.
- 2) Разрешается идти только вне населённых пунктов навстречу движению транспортных средств.
- 3) Разрешается идти вне населённых пунктов по ходу движения транспортных средств.

ДЛЯ ПЕШЕХОДОВ



29. Какой из светофоров регулирует движение пешеходов?

- 1) Рисунок 1.
- 2) Рисунок 2.
- 3) Рисунок 3.



30. Можно ли перейти дорогу при отсутствии в зоне видимости пешеходного перехода или перекрёстка, если нет разделительной полосы и ограждений?

- 1) Нельзя.
- 2) Можно перейти под прямым углом к краю проезжей части, если дорога хорошо просматривается в обе стороны.
- 3) Можно, если дорога хорошо знакома пешеходу.

31. Человек, передвигающийся на роликовых коньках, приравнивается...

- 1) К пешеходам.
- 2) К водителям.
- 3) К велосипедистам.
- 4) Не является участником дорожного движения.

32. Что делать пешеходу, если он не успел перейти проезжую часть?

- 1) Дойти до середины проезжей части и там остановиться.
- 2) Быстрее перебежать вперёд.
- 3) Вернуться назад.

33. Где нужно ожидать автобус, если нет посадочной площадки, приподнятой над проезжей частью?

- 1) На проезжей части.
- 2) На тротуаре или обочине.
- 3) На велосипедной дорожке.

34. Можно ли сказать, что на дороге недостаточная видимость, если идёт снегопад?

- 1) Нет.
- 2) Да, если видно менее чем на 300 метров.
- 3) Да, если снегопад идёт в тёмное время суток.

ТЕСТЫ



35. В каких случаях пешеходы обязаны использовать световозвращающие элементы?

- 1) В светлое время суток в условиях недостаточной видимости.
- 2) В тёмное время суток или в условиях недостаточной видимости вне населённых пунктов.
- 3) Всегда.



36. Из предложенных иллюстраций выберите ту, на которой изображён тротуар.

- 1) Рисунок 1.
- 2) Рисунок 2.



37. Из предложенных иллюстраций выберите ту, на которой изображена пешеходная дорожка.

- 1) Рисунок 1.
- 2) Рисунок 2.



38. Из предложенных иллюстраций выберите ту, на которой изображены пешеходная и велосипедная дорожки с разделением движения.

- 1) Рисунок 1.
- 2) Рисунок 2.



39. Из предложенных иллюстраций выберите ту, на которой изображена проезжая часть.

- 1) Рисунок 1.
- 2) Рисунок 2.
- 3) Рисунок 3.

ДЛЯ ПЕШЕХОДОВ



40. В каком случае пешеходу можно не надевать световозвращающие элементы?

- 1) Рисунок 1.
- 2) Рисунок 2.
- 3) Рисунок 3.
- 4) Рисунок 4.



41. На какой картинке показан правильный переход через проезжую часть?

- 1) Рисунок 1.
- 2) Рисунок 2.
- 3) Рисунок 3.
- 4) Рисунок 4.



42. Кем является человек, спустившийся с велосипеда и ведущий его рядом?

- 1) Пешеходом.
- 2) Водителем.
- 3) Прохожим.



Ответы тут ▲

ТДИ ТАТАР БАЛАЛАР НАШРИЯТЫ
ТАТАРСКОЕ ДЕТСКОЕ ИЗДАТЕЛЬСТВО

ИГРЫ

с **ДОЗОРНЫМИ ДОРОГ**

Ребусы
Кроссворды
Найди отличия
Угадай по описанию
Правда и ложь
Тесты

